

Et udvalg af dagsommerfugle

man med lidt held kan finde i Odsherred



Henrik Grüttner

4. udgave – okt. 2020

Lidt indledning

Dagsommerfuglene er kendt og elsket af mange, og som sådan er de være en vigtig drivkraft i bevarelsen af naturen. Man må dog ikke glemme, at der er rigtig mange andre vigtige grupper af insekter – bl.a. er der næsten 10 gange så mange forskellige natsommerfugle – og endnu flere møl og andre dværghommerfugle.

Alle sommerfuglene har det tilfælles, at de – sammen med bier og visse fluer – er vigtige bestøvere. De har altså betydning for at planterne kan formere sig. Modsat bierne, gemmer sommerfuglene ikke forråd, men snupper bare den nektar, de har brug for til at leve og udvikle deres æg.

De er altså afhængige af at der findes blomster, mens de lever som voksne insekter – typisk i løbet af sommeren. Men måske endnu vigtigere, er de afhængige af, at der findes de foderplanter, som larverne lever af. Og her opstår udfordringen, for mange arters larver er meget kræsne, så kræsne at de hellere dør end forsøger at spise nogle planter der ikke passer dem. Eksempelvis lever Perlemorssommerfuglenes larver næsten alle af forskellige Violer.

Jeg har derfor beskrevet for hver af arterne, hvilke planter de typisk æder som larver. Man vil måske opdage, at de sommerfugle der er mest almindelige også lever af ret almindelige planter, mens de sjældne ofte er sjældne, fordi de lever af mere sjældne planter. Dette kan forhåbentlig inspirere til at passe godt på nogle af de mere sjældne planter.

Sommerfuglene – og alle de andre insekter – gør dog også nytte ved at være mad for andre. Især mange småfugle spiser insekter om sommeren, og om natten er det flagermusene der tager for sig. Nogle gange er det edderkopperne der fanger sommerfuglene og de andre insekter, men de fleste edderkopper ender så senere i maven på en fugl.

Så det hele hænger sammen, og det håber jeg, du vil huske, når du færdes i vores fantastiske natur.

Udvalget

På siderne nedenfor er udvalgt 37 dagsommerfugle, man med en vis sandsynlighed kan finde i Odsherred, hvis man kommer det rigtige sted på rigtige tidspunkt. De mest sjældne, og dem der kun findes i andre dele af landet, er derfor ikke taget med.

Billederne

Mange af billederne er mine egne (dem uden navn), og det har været sjovt at se, hvilke arter det er lykkedes mig 'at få i kassen'. Men jeg har også været nødt til at låne. Det har jeg gjort på www.fugleognatur.dk, og alle fotografierne er nævnt ved de enkelte billeder. Det håber jeg, de er tilfredse med. Tak til fotografierne. Det er nogle fantastiske billeder, som mange bør se.

Links til flere oplysninger

Alle billederne er også forsynet med et link til en langt mere grundig beskrivelse – og mange flere fremragende billeder – på www.fugleognatur.dk. Her kan man bl.a. se hvor i DK de enkelte arter er fundet, hvornår de kan ses i naturen og meget mere.

Ud i naturen

Så nu er det bare at komme afsted. Giv dig god tid. Gå langsomt og forsigtigt rundt og kig dig godt omkring. Snup et billede, hvis du kan, eller glæd dig over de smukke dagsommerfugle, som du her kan lære mere om.

God fornøjelse

Henrik Grüttner

Skærby Strand, oktober 2020

Indhold

Lidt indledning	1
Udvalget	1
Billederne	1
Links til flere oplysninger	1
Ud i naturen	1
Køllesværmerne	1
Pimpinellekøllesværmer	1
Sekspletet Køllesværmer	1
Fempletet Køllesværmer	1
Lille Køllesværmer	1
Grøn Køllesværmer	1
Bredpander	2
Stregbredpande	2
Stor bredpande	2
Spættet bredpande	2
Fransk bredpande	2
Hvidvinger	3
Aurora	3
Lille kålsommerfugl	3
Stor Kålsommerfugl	3
Grønåret kålsommerfugl	3
Citronsommerfugl	4
Blåfugle	4
Almindelig blåfugl	4
Dværgblåfugl	4
Skovblåfugl	5
Argusblåfugl	5
Isblåfugl	5
Rødpletet blåfugl	6
Ildfuglene	6
Dukatsommerfugl	6

Violetrandet ildfugl	6
Lille ildfugl	6
Busksommerfugle	7
Guldhale	7
Det hvide w	7
Blåhale	7
Perlemorsommerfugle	8
Kejserkåbe	8
Storpletet perlemorsommerfugl	8
Markperlemorsommerfugl	8
Brunlig perlemorsommerfugl	8
Takvinger	9
Admiral	9
Dagpåfugleøje	9
Nældens takvinge	9
Det hvide c	9
Tidselsommerfugl	9
Sørgekåbe	10
Hvid admiral	10
Iris	10
Nældesommerfugl	11
Randøjer	11
Skovrandøje	11
Vejrandøje	11
Okkergul randøje	12
Engrandøje	12
Græsråndøje	12
Sandråndøje	12
Pletvinger	12
Okkergul pletvinge	12
Litteratur	13
Om Rødliste-ordningen	13
Bilag: Larvernes foderplanter for de udvalgte dagsommerfugle:	13

Køllesværmerne

Gruppen har dansk navn efter de kølleformede følehorn. Sommerfuglene er giftige og bevæger sig rimeligt sløvt rundt i landskabet. De er alle vilde med Blåhat som nektarplante. Flere af de danske arter er truede i forskelligt omfang – givetvis pga. stadig mindre områder med græsoverdrev og enge, hvor de kan finde deres foderplanter. De er egentlig ikke dagsommerfugle i systematisk forstand, men flyver alle om dagen.



Pimpinellekøllesværmer – *Zygaena minos* – fotograferet ved Hov Vig juli 2017. Larven lever udelukkende på **Pimpinelle** på kystnære tørre lokaliteter.

NB: Findes i begrænset antal i Vestsjælland, men er meget sjælden mange andre steder i landet.



Sekspletet Køllesværmer – *Zygaena filipendulae* – fotograferet på Blåhat ved Klint Bakker. Let kendelig på forvingernes seks pletter. Larven lever overvintrende på **bl.a. Kløver, Vejbred og Høgeurt** – altså rimelig almindelige planter. Dette er da også den mest udbredte af køllesværmerne.



Fempletet Køllesværmer – *Zygaena lonicerae* – ligner meget den seksplettede, er større og mere klar i farverne. Larven lever overvintrende på **Rødkløver**. Den findes mange steder i Danmark – herunder en del steder i Odsherred – men er gået stærkt tilbage.

Smukt foto af [Mads Meilandt Sørensen](#)



Lille Køllesværmer – *Zygaena viciae* – har også fem pletter på forvingen, men er meget mindre end den femplettede og er tyndt bestøvet så vingerne virker lidt gennemsigtige. Larven lever overvintrende på **Vikke og Kællingetand**. Den er gået meget tilbage og findes relativt få steder i Danmark, men altså stadig i Odsherred (NT – Næsten truet).

Foto: [Jan Lyngby](#)



Grøn Køllesværmer – *Adscita stactica* – er meget karakteristisk med sin blågrønne iriserende farve. Larven lever på forskellige arter af **Syre**. Almindelig i hele DK.

Foto: [Martin Ludvigsen](#)

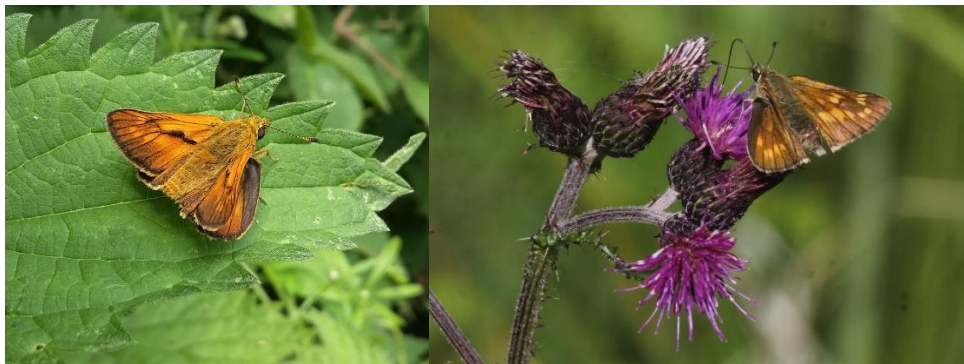
Bredpander

Har også kølleformede følehorn, men adskiller sig fra køllesværmerne på de gyldne og brune farver, og på at de er lynhurtige. Flere af arterne i gruppen er truede.



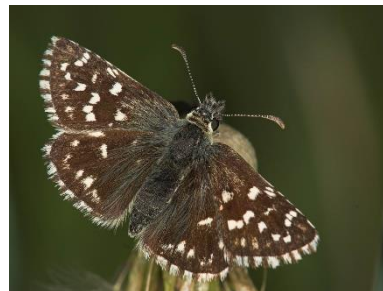
Stregbredpande – *Thymelicus lineola* –
fotograferet juli 2019 på Knopurt ved Ulkerup
Overdrev. Larven lever på mange **forskellige
græsser bl.a. Fløjlgræs, Krybende hestegræs
og Engrottehale**, og arten er da også udbredt
og almindelig i hele landet.

Stor bredpande – *Ochlodes sylvanus* – er den største af de fastboende bredpander. Der er ret stor forskel på kønnene, idet hannen kan minde om Stregbredpande, men har pletter på undersiden af vingerne, mens hunnen er broget med orange pletter på brun bund. Larverne lever især på **Hundegræs**, men ses også på **Bjerg-rørhvene, Engrottehale, Blåtop og Stilkaks**. Udbredt og almindelig over hele landet.



Han tv fotograferet af: [Bent Svensson](#) og hun fotograferet af [Søren Peter Pinnerup](#)

Spættet bredpande - *Pyrgus malvae* – fotograferet af [Jan Fischer Rasmussen](#) - minder



meget om Fransk bredpande (se nedenfor), men har hvide kantede pletter på både for- og bagvinger og en stribe små hvide pletter langs vingernes kant. Larverne lever om sommeren på **Agermåne, Skovjordsbær, Krybende potentil og Tormentil**.

Ses typisk på enge og overdrev langs kysten, men er gået voldsomt tilbage og findes på Sjælland kun enkelte steder langs nordkysten (NT- Næsten truet).



Fransk bredpande - *Pyrgus armoricanus* –
fotograferet af [Ole Martin](#) på Røsnæs juni 2015 -
holder til på varme blomsterrige kystskrænter og
hedeagtige overdrev med lav vegetation. Larven
lever overvintrende på **Soløje, Knoldet Mjødurt og
Potentil**. Arten er truet (EN/Moderat truet – se
forklaring side 10).

NB: Findes kun fast på enkelte lokaliteter i
Nordvestsjælland bl.a. Røsnæs og ved Sejerø-bugten.

Hvidvinger

Denne gruppe indeholder de velkendte kålsommerfugle og citronsommerfugl. De er alle karakteriseret ved hvid eller lyse, gule vinger. Flere af arterne klarer sig stadig godt i Danmark, men enkelte er sjældne – og har været det længe – f.eks. høsommerfuglene.



Aurora - *Anthocharis cardamines* – her fotograferet af [Jan Fischer Rasmussen](#). Hannen er meget karakteristisk med de morgenrøde forvingespids. Hunnen kan ligne en Grønbroget kålsommerfugl, men har mere klartgrønne pletter. Disse sommerfugle findes på enge, ved skovbryn og skovveje, hvor der er fugtigt, læ og mange blomster – og ses også ofte i de mere vilde sommerhusområder. Larven lever af **Engkarse**, **Løgkarse** og **andre korsblomster**. Overvintrer som puppe og det er *derfor vigtigt at de visne planter får lov at stå vinteren over*. Udbredt og almindelig i hele DK.



Lille kålsommerfugl - *Pieris rapae* – her fotograferet juli 2019 lige efter at den er kommet ud af puppen. Disse sommerfugle findes næsten overalt i det åbne dyrkede land, haver, enge, skovkanter med mere. Den kan nå op til fire generationer i løbet af en sommer. Larverne lever af **Kål**, **Raps**, **Kålroer** og **andre korsblomstrede** – eller **blomsterkarse** – og er derfor ikke så populære blandt grøntsagsavlere og køkkenhavefolk. Udbredt og almindelig i hele DK.

Bemærk bagvingerne ensfarvet støvetgule farve.



Stor Kålsommerfugl – *Pieris brassicae* – ligner meget Lille kålsommerfugl, men er markant større. Den lever stort set samme steder som Lille kålsommerfugl og af de samme planter – og findes overalt i landet.

Foto. [Leif H. Sørensen](#)



Grønåret kålsommerfugl - *Pieris napi* – her fotograferet på Djævelsbid august 2019, holder af frodige enge og lyse skove – og træffes derfor også ofte i sommerhusområderne. Den når op til fire generationer i løbet af en dansk sommer. Larverne lever af **Løgkarse**, **Engkarse**, **Sennep** og **andre korsblomstrede**. Udbredt og almindelig i hele DK.

Bemærk her bagvingerne grønlig tegning der følger vingerne årer – deraf navnet grønåret.



Grønbroget kålsommerfugl – *Pontia edusa* - en ret sjælden tilflyver - har olivengrønne pletter vingernes på underside (mens Aurora har 'persillegrønne' pletter).

Foto af [Jan Fischer Rasmussen](#).



Citronsommerfugl - *Gonepteryx rhamni* – findes udbredt i skove og mere åbne områder med kratbevoksninger. Hannen er klart citrongul, mens hunnen er hvidgul. Larven lever på **Tørst** eller **Vrietorn**. Arten overvintrer som voksen og ses ofte tidligt om foråret og sent om efteråret. Faktisk lever den voksne sommerfugl næste et helt år. Udbredt og almindelig i hele DK.

Foto: [Jan Fischer Rasmussen](#).

Blåfugle

Blåfuglene er de mindste dagsommerfugle, ofte blå, men andre farver findes også. Mange af blåfuglearterne er meget specialiserede med hensyn til foderplanter – bl.a. lever nogle af blåfuglelarverne i en form for symbiose med myrelarver – og det gør dem meget sårbare over for forandringer i bevoksningerne. Her nogle få udvalgte eksempler fra en stor gruppe, hvoraf mange kun findes på bestemte lokaliteter i DK.



Almindelig blåfugl - *Polyommatus icarus* – her fotograferet ved Ulkerup overdrev juli 2019. Sommerfuglen holder til i åbne blomsterrige områder, enge, brakmarker, vejsider med mere. Larven lever af ærteblomstrede bl.a. **Kællingetand**, **Harekløver**, **Rødkløver**, og **Sneglebælg**. Udbredt og almindelig i hele DK.



Dværghblåfugl - *Cupido minimus* – er bl.a. observeret ved strandoverdrevet ved Skærby strand sommeren 2019. Den holder til på tørre enge og overdrev, hvor larven lever af **Rundbælg**. Den er kendt fra hele DK, men er i svag tilbagegang.

Bemærk den næsten ensfarvede brunlige underside af vingerne. Det er et sikkert kendetegn.

Foto: [Vilhelm Dalgaard](#)



Skovblåfugl - *Celastrina argiolus* –
fotograferet ved Skærby strand maj 2018.
Kendes på den sølvhvide underside. Holder til
i skove, heder, tilgroede moser og haver.
Larven lever på **Tørst, Mosebølle, Vedbend
og flere andre planter**. Arten er i fremgang
(!) og er udbredt og almindelig over hele
landet.



Foranderlig blåfugl - *Plebeius idas* – her fotograferet på Smalbladet Timian på
strandoverdrevet ved Skærby strand, juli 2018. Den findes fortrinsvis på heder,
strandoverdrev og højmoser. Larven lever **primært af Hedelyng, men også kællingetand
og sandsynligvis flere andre arter**. Den opsøges af myrer som malker den for

sukkerholdigt sekret og angiveligt derefter beskytter den, på samme måde som de holder
bladlus. Ifølge nogle kilder overvintrer larven derefter i myrernes bo. Den findes stadig ret
udbredt i Nordvestsjælland, men er gået en del tilbage. Dog ikke så meget som
Argusblåfuglen:



Argusblåfugl – *Plebejus argus* – er ganske
vanskelig at skelne fra ovenstående art, men
argus-hannen har en lidt bredere sort kant
på den blå vingeoverside, og hunnen er brun
på oversiden af vingerne. Den findes på
klitter, heder og strandenge, hvor larverne
lever af **Hedelyng og Klokkelyng** – og på
samme måde som overstående i samspil
med myrer. Den skal nævnes her, fordi den
stadig findes på få lokaliteter i Odsherred,
selv om den er gået slemt tilbage mange
steder (NT/Næsten truet – se side 10).

På billedet en argus-hun.

Foto: [Jørn Skeldahl](#)



Isblåfugl – *Polyommatus amandus* – er en
relativt stor blåfugl. Hannen er klart isblå på
vingernes overside mens hunnen er brun
med orange sømpletter på bagvingerne.
Begge har ret typisk blåvingeunderside –
hannen sølvgrå og hunnen mere brungrå.
Larverne lever forår og eftersommer på
Musevikke og Fladbælg. Den kan findes
lokalt på blomsterrige enge og overdrev, og
trods voldsom tilbagegang på Sjælland er der
stadig nogle gode bestande i Odsherred.
(NT/Næsten truet – se side 10).

Foto: [Dan Fabricius](#)



Rødpletet blåfugl – *Aricia agestris* –
begge køn er brune både på underside og
oversiden af vingerne med smukke orange
tegninger langs kanten af vingerne. Larven
lever på **Storkenæb, Hejrenæb og Soløje**.
Den er ret udbredt og almindelig på tørre
overdrev – også i Odsherred.

Foto: [Johnny Lund Jeppesen](#)



Violetrandet ildfugl – *Lycaena hippothoe* –
har et sort-violet skær på forvingekanterne,
mest udtalt hos hannen der er ensfarvet
rødorange på vingerens overside. Hunnen,
derimod, har pletter på forvingerne og brune
bagvinger med orange bånd. Den flyver på
frodige enge og overdrev., hvor larven lever
på forskellige **syrearter og Pileurt**. Den er
desværre i voldsom tilbagegang på øerne og
findes i Odsherred kun på en eller to
lokaliteter (NT/Næsten truet – se side 10).

Han – fotograferet af [Henrik Thomsen](#).

Ildfuglene

Egentlig bare en slags blåfugle, men med karakteristiske lysende orange farver. Flere af arterne er ret sjældne på grund af manglen på levesteder.



Dukatsommerfugl – *Lycaena virgaureae*
– er et meget smukt syn. Hannen er
ensfarvet orange på vingerens overside,
mens hunnerne har mørke pletter – lidt
ligesom Lille ildfugl. Hunnens pletter er dog
klart adskilt og ikke et mørkt bånd. Larverne
lever på **Rødknæ og Almindelig syre**. Den
findes på blomsterrige skovenge,
grøftkanter, lyngheder og lignende
lokaliteter, men desværre kun på nogle få
lokaliteter i Odsherred.

På billedet en han – fotograferet af [Ulf Bjerre](#).



Lille ildfugl - *Lycaena phlaeas* – fotograferet på Kongepen på en sommerhusgrund ved Skærby strand juli 2019. Den findes på tørre blomsterrige områder som enge, overdrev og brakmarker – og her altså en sommerhusgrund hvor græsset har fået lov vokse. Larven lever af **Almindelig syre, Skræppe og Rødknæ**. Udbredt og almindelig i hele DK.

Busksommerfugle

Hører med til blåflugene, men er alligevel en gruppe for sig, da de alle har en lille 'hale' på bagvingerne. De nævnte arter er alle tre ret almindelige.



Guldhale - *Thecla betulae* – er karakteristisk med den smukke tegning på vingernes underside. Oversiden er brun, hos hannerne med et orange felt. Levestedet er varme, lysåbne kratbevoksninger med **Slåen eller Mirabelle**, som larven lever af. Den lever mest skjult inde i krattet eller oppe mellem trækronerne. Her var jeg heldig, at den var kommet ind i huset fra vores slåenkrat ved Skærby strand. Arten er i fremgang (!) i bl.a. Nordsjælland.



Det hvide w - *Satyrium w-album* - findes normalt højt omkring Elmetræer, hvor den suger honningdug (bladlusenes ekstremiter). Den fristes dog også af blomster, her af Hjortetrøst ved skovsø i den sydligste del af Anneberg skoven, juli 2019. Larven lever på **Elm** i blomsterne og frugterne. På trods af Elmesygen er den forholdsvis almindelig og findes i hele DK.



Blåhale – *Favonius quercus* – kan være lidt svær at finde, da den flyver højt omkring egetræer, hvor den lever af lusenes honningdug. Udrustet med en kikkert kan man dog være heldig at se den, da den er ret almindelig i juli-august, bl.a. ved egetræerne på parkeringspladsen foran rådhuset i Højby. Er ikke til at forveksle med andre pga. af den sølvgrå vingeunderside. Hannen har blåsort vingeoverside og hunnen er metallisk blå på en del af vingernes overside. Larverne lever i egeknopperne forår og sommer.

Foto: [Martin Hansen](#)

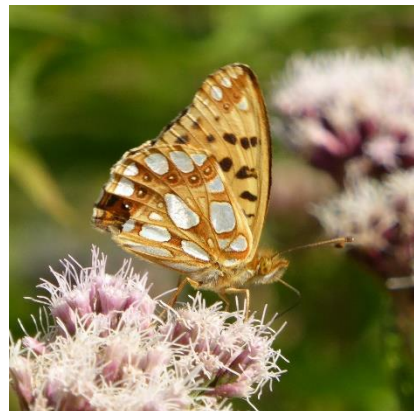
Perlemorssommerfugle

Perlemorssommerfuglene har alle lyse, orangebrune farver og perlemorsskinnende pletter på undersiden af bagvingerne. De fleste har kun en generation. Næste alle arter er knyttet til forskellige arter af violer eller vilde stedmorblomster. De små larver overvintrer i barkrevner tæt ved de steder hvor violerne kommer frem næste forår. Flere af arterne er truede, bl.a. den smukke Kejserkåbe.



Kejserkåbe - *Argynnis paphia*. Denne smukke sommerfugl er glad for skove, især skovbryn med blomstrende brombær. Den har en yndefuld svævende/glidende flugt. Æggene lægges i barkrevner, klækkes og overvintrer som små larver, inden de næste forår kaster sig over forskellige **Violer**. Den er forholdsvis almindelig i Østdanmark. Kendes fra ca. 15 lokaliteter i Odsherred kommune.

Foto: [Jan Fischer Rasmussen](#)



Storplettet perlemorssommerfugl - *Issoria lathonia* – findes på tørre sandede overdrev, brakmarker, heder og klitområder. Her er den dog blevet fristet af Hjortetrøst ved en skovsø i den sydligste del af Anneberg skoven, juli 2019. Den er også observeret flere steder ved strandoverdrevet og sommerhusgrundene ved Skærby strand i sommeren 2019. Larven lever af (vilde) **Stedmoderblomster og andre arter af violslægten**. Den er udbredt og almindelig i hele DK og kommer også tilflyvende sydfra.



Markperlemorssommerfugl - *Speyeria aglaja*. Holder til på åbne blomsterrige ugødede enge, heder, overdrev og skovlysninger. Larven lever af **Violer og Stedmoderblomster**. Findes mest i Jylland, men kendes fra ca. 11 lokaliteter i Odsherred kommune.

Foto: [Ulf Bjerre](#)



Brunlig perlemorssommerfugl - *Boloria selene*. Findes på fugtige marker, enge, moser og skovlysninger, hvor larven lever på forskellige **Violer**. Den er gået markant tilbage, men ses stadig spredt over det meste af landet. I Odsherred er den fundet på ca. 5 lokaliteter.

Foto: [Ulf Bjerre](#)

Takvinger

Gruppen takvinger rummer mange af de kendte og elskede storsommerfugle. De fleste overvintrer som voksne, og kan findes i skure og udhuse om vinteren. Flere af arterne er knyttet til Nælde, som foderplante for larverne, så man skulle forvente at de ville have masser af succes, hvad de da også har. De er kraftfulde og præcise flyvere, og flere af arterne kommer trækkende hertil sydfra i stort antal hvert år. En lidt sjov detalje er, at det forreste benpar er degenererede, så de kun bruger de fire bageste ben.



Admiral - *Vanessa atalanta* – har svært ved at klare de danske vintre, da det egentlig er en Middelhavsart. Heldigvis kommer der hvert år et antal sydfra, som lægger æg på **Nælde**. Fra den nye generation trækker nogle sydpå, mens andre forsøger at overleve vinteren. Den ses stort set overalt og er almindelig i hele landet.



Dagpåfugleøje - *Inachis io* – klarer normalt overvintring som voksen i stort tal. Ses overalt hvor der er åbent land med blomster - stort set hele året. Larven lever mange sammen på **Nælde og Humle**.

Foto: [Jan Fisher Rasmussen](#)



Nældens takvinge - *Aglais urticae*.

Danmarks nationalsommerfugl ses næsten overalt i det åbne land. Den ses fra april hvor parringen for den overvintrende generation finder sted. Æggene lægges på **Nælde**, hvor larverne lever socialt.

Foto: [Jan Fischer Rasmussen](#)



Det hvide c - *Polygonia c-album* – kendes nemt på de dybe indskæringer i vingerne og det hvide c på undersiden af bagvingen. Den findes fortrinsvis i skovbryn og lysninger i fugtige skove – og i haverne. Den starter ses allerede i marts, hvor den kommer frem fra overvintring for at lægge æg på **Nælde, Humle, Elm eller Pil – og måske Hassel**. Har tidligere været ret sjælden, men findes nu ret almindeligt over hele landet.

Foto: [Mogens Wedel-Heinen](#)



Tidselsommerfugl - *Vanessa cardui* –

formodentlig verdens mest almindelige sommerfugl, kan slet ikke overvinde i DK, men kommer hvert år tilflyvende i varierende antal. I 2019 skønnede Michael Stoltze at der kom ca. en kvart milliard til DK. Den ses stort set over alt hvor der er gode nektarplanter. Den lægger æg på **Tidse, Nælde, Katost, Oksetunge og andre**. De voksne fra denne generation søger sydpå i efterårsmånederne.



Et fantastisk foto af [Gunnar Forst](#)



Sørgekåbe - *Nymphalis antiopa* – er let kendelig – om ikke andet på størrelsen – vingefang: 7 cm. Den er knyttet skovlysniger eller skovbryn med birk og pil. Larverne lever socialt på **Birk, Pil eller Bævreasp**. Om foråret holder sommerfuglene meget af pileranker og om efteråret ses de ofte på gæret nedfaldsfrugt. Den er egentlig ret sjælden i DK, men visse år kan der komme et større antal tilflyvende fra sydøst. Det flossede eksemplar på billedet til venstre er sluppet fra småfuglene flere gange og fotograferet ved Skærby strand, maj 2015.



Hvid admiral - *Limenitis camilla*. Ses fra juni i fugtige gamle løvskove med brombær og gedebled. Larverne lever på **Gedebled** ('Vild Kaprifolium'). Den er temmelig udbredt og almindelig øst for Storebælt, men sjælden og uregelmæssig i resten af landet.

Foto: [Henrik Thomsen](#)



Iris – *Apatura iris* – kan måske ved en hurtig betragtning ligne en hvid admiral, men begge køn har en rødlig øjeplet på bagvingerne. Hunnen er brun mens hannen i det rigtige lys har et strålende blåligt skær. Det kræver lidt held at se denne Danmarks største og flotteste fastboende sommerfugl, for den lever meget af sit liv højt omkring trækroneerne i frodige fugtige løv- eller blandingsskove. Den kommer dog ned for at drikke og bliver tiltrukket af ildelugtende ting som lort og rådne døde dyr. Den er mest almindelig i det østlige Jylland, men findes også et antal steder i Odsherred, bl.a. i Fruerlund ved Dragsholm slot og ved Hov Vig. Larven, der kan minde om en grøn snegl, lever af **Sejlepil**.

Foto: [Zaki Lustü El-louanzari](#)



Foto: [Morten Kofoed-Hansen](#)

Nældesommerfugl - *Araschnia levana* – er speciel fordi de to generationer ser meget forskellige ud. Forårsgenerationen er mest orange, mens efterårsudgaven er mest sort. Nogle år kommer der også en 3. generation som ligner en blanding af de andre.

Den holder til på frodige skovlysninger, moser og enge. Larverne lever selskabeligt på **Stor Nælde**. Udbredt og almindelig i flere dele af landet bl.a. Sjælland.



Efterårsudgaven fotograferet af: [Jørgen Bjerring](#)

Randøjer

Randøjerne er oftest knyttede til græsrigge steder, hvor de flagrer lidt usikkert omkring. De fleste af arternes larver lever på forskellige græsarter. Også randøjerne bruger kun fire ben. De randøjer der omtales her er alle meget almindelige.



Skovrandøje - *Pararge aegeria* - holder til i skove, i smålysninger, langs skovveje og skovbryn. Her fotograferet på en sommerhusgrund ved Skærby strand. Larverne lever på **forskellige græsser, bl.a. Hundegræs, Skovstilkaks og Fløjlsgræs**. Udbredt og almindelig på øerne og en del af Jylland.



Vejrøje - *Lasiommata megera* – er meget karakteristisk med den klare orange farve og de store øjenpletter på forvingerne. Den findes på tørre åbne lokaliteter, især heder, overdrev, strandenge og klinger. Larverne lever på **forskellige græsser, f.eks. Hundegræs, Svingel og Bølget Bunke**. Findes over hele landet, men er kun almindelig udvalgte steder – herunder Nordsjælland.

Foto: [Jan Fischer Rasmussen](#)



Okkergul randøje - *Coenonympha pamphilus* – er ikke meget større end en blåfugl, men er let at kende på sin okkergule farve på både overside og underside af forvingerne. Larverne lever på **forskellige græsser – især fåresvingel**. Den er udbredt og almindelig i hele DK og holder til på græsbevoksede områder, både tørre og fugtige.

Foto: [Peter Dam](#)



Sandrandøje - *Hipparchia semele* - lever på åbne sandede eller stenede områder ofte ved kysten bag klitrækken. Den er forrygende kamoufleret til disse steder på grund af den gråmelerede underside på bagvingerne, som er det man ser, når der sidder på jorden. Larven lever på **græsser som Fåresvingel, Hjelme, Rottehale med flere**. Udbredt over hele landet, især ved kysterne.

Foto: [Barvid Jørgensen](#)



Engrandøje - *Aphantopus hyperantus* – er ensfarvet mørkebrun på oversiden af vingerne med meget små eller ingen øjepletter, mens undersiden har tydelig øjepletter på både for- og bagvinger. Den ses mange forskellige steder med højt græs og gerne hvor der er lidt fugtigt. Larverne lever af **forskellige græsser, eksempelvis Hundegræs, Skovstilkaks, Opret hejre og Rød svingel**. Den er meget almindelig overalt i landet.



Græsrandøje - *Maniola jurtina* – findes overalt hvor der er højt græs. Hunnen er noget større end hannen og har fine orange områder på oversiden af forvingerne – se billedet – hvad hannen ikke har. Laverne lever på mange **forskellige græsser bl.a. Rapgræs, Hvene og Svingel**. Den regnes for Danmarks almindeligste sommerfugl.

Foto: [Dorthe Mikkelsen](#)

Pletvinger



Okkergul pletvinge - *Melitaea cinxia* – er den eneste pletvinge, vi måske kan finde i Odsherred. Den er knyttet til tørre steder som heder, overdrev og klitter med en rig flora - eller små frigræsarealer med Vejbred. Larverne lever på **Lancetbladet vejbred, andre Vejbred-arter, Ærenpris og Håret Høgeurt**. Ret udbredt og almindelig i Odsherred især langs Sejerøbugten og dele af nordkysten.

Foto: [Frank Overgaard Nielsen](#)

Litteratur

Hvis du vil læse mere anbefales:

Dagsommerfugle i Danmark, Felthåndbog af Michael Stoltze, Udgivet 1997 af Gyldendal - den findes desværre kun antikvarisk...

Danmarks Storsommerfugle af Morten Top-Jensen & Michael Fibiger, Udgivet 2009 af Bugbook Publishing - den omfatter også alle natsommerfuglene og kan stadig købes hos udvalgte boghandlere.

Begge disse bøger er brugt flittigt ved udarbejdelsen af denne lille publikation sammen med opslag i Naturbasen.dk

For børn og andre videbegærlige folk, kan jeg anbefale Kriblekrables gratis hæfte:

<https://kriblekrable.dk/wp-content/uploads/2020/03/kk-sommerfuglehæfte-tildownload.pdf>

Om Rødliste-ordningen

Nogle steder i teksten er der vist en parentes med en kode og en tekst. Det refererer til Rødlisten over plante- og dyrearter, som er sjældne og i fare for at forsvinde eller allerede er forsvundet. Ved udarbejdelse af den danske Rødliste bedømmes alle arter - herunder også almindelige arter – men er det kun de særligt truede der har fået en markering her.

Koderne i Rødlisten er som følger:

- RE: Uddød
- CR: Kritisk truet
- EN: Moderat truet
- VU: Sårbar
- NT: Næsten truet
- LC: Ikke truet

Læs Miljøstyrelsens forklaring på systemet her: <https://mst.dk/natur-vand/natur/national-naturbeskyttelse/naturpleje/naturplejeguiden/roedlistede-arter/>

Der bliver udarbejdet nationale rødlistor, men også lister for hele verden. I Danmark udarbejder DCE/Aarhus Universitet den danske Rødliste. Den seneste liste er fra 2019 – se her: <https://bios.au.dk/raadgivning/natur/redlistframe/>

Bilag: Larvernes foderplanter for de udvalgte dagsommerfugle:

Som det ses i beskrivelserne, er der rigtig mange planter – urter, buske, græsser og træer – som kan være værtter for larverne. Tænk på det, når du luger 'ukrudtet' væk...!

Larvernes værtsplanter	Dansk navn	Latinsk navn
Urter		
Agermåne	Spættet bredpande	<i>Pyrgus malvae</i>
Almindelig syre	Dukatsommerfugl	<i>Lycaena virgaureae</i>
	Lille ildfugl	<i>Lycaena phlaeas</i>
	Violetrandet ildfugl	<i>Lycaena hippothoe</i>
Engkarse	Aurora	<i>Anthocharis cardamines</i>
	Grønåret kålsommerfugl	<i>Pieris napi</i>
Fladbælg	Isblåfugl	<i>Polyommatus amandus</i>
Harekløver	Almindelig blåfugl	<i>Polyommatus icarus</i>
Hejrenæb	Rødpletet blåfugl	<i>Aricia agestris</i>
Høgeurt	Sekspletet køllesværmer	<i>Zygaena filipendulae</i>
Håret Høgeurt	Okkergul pletvinge	<i>Melitaea cinxia</i>
Katost	Tidselsommerfugl	<i>Vanessa cardui</i>
Kløver	Sekspletet køllesværmer	<i>Zygaena filipendulae</i>
Knoldet Mjødurt	Fransk bredpande	<i>Pyrgus armoricanus</i>
Krybende potentiel	Spættet bredpande	<i>Pyrgus malvae</i>
Kællingetand	Almindelig blåfugl	<i>Polyommatus icarus</i>
	Foranderlig blåfugl	<i>Plebeius idas</i>
	Lille køllesværmer	<i>Zygaena lonicerae</i>
Lancetbladet vejbred	Okkergul pletvinge	<i>Melitaea cinxia</i>
Løgkarse	Aurora	<i>Anthocharis cardamines</i>
	Grønåret kålsommerfugl	<i>Pieris napi</i>
Musevikke	Isblåfugl	<i>Polyommastus amandus</i>
Nælde	Admiral	<i>Vanessa atalanta</i>
	Dagpåfugleøje	<i>Inachis io</i>
	Det hvide c	<i>Polygonia c-album</i>
	Nældens takvinge	<i>Aglais urticae</i>
	Nældesommerfugl	<i>Araschnia levana</i>
	Tidselsommerfugl	<i>Vanessa cardui</i>
Oksetunge	Tidselsommerfugl	<i>Vanessa cardui</i>
Pimpinelle	Pimpinellekøllesværmer	<i>Zygaena minos</i>
Pileurt	Violetrandet ildfugl	<i>Lycaena hippothoe</i>
Potentil	Fransk bredpande	<i>Pyrgus armoricanus</i>
Rundbælg	Dværghblåfugl	<i>Cupido minimus</i>
Rødkløver	Almindelig blåfugl	<i>Polyommatus icarus</i>
	Fempletet køllesværmer	<i>Zygaena lonicerae</i>
Rødknæ	Dukatsommerfugl	<i>Lycaena virgaureae</i>
	Lille ildfugl	<i>Lycaena phlaeas</i>

Larvernes værtsplanter	Dansk navn	Latinsk navn
Sennep	Grønåret kålsommerfugl	<i>Pieris napi</i>
Skræppe	Lille ildfugl	<i>Lycaena phlaeas</i>
Sneglebælg	Almindelig blåfugl	<i>Polyommatus icarus</i>
Skovjordbær	Spættet bredpande	<i>Pyrgus malvae</i>
Soløje	Fransk bredpande	<i>Pyrgus armoricanus</i>
	Rødpletlet blåfugl	<i>Aricia agestris</i>
Stedmoderblomster	Markperlemorssommerfugl	<i>Argynnis aglaja</i>
	Storpletlet perlemorssommerfugl	<i>Issoria lathonia</i>
Stinkende karse	Grønbroget kålsommerfugl	<i>Pontia daplidice</i>
Storkenæb	Rødpletlet blåfugl	<i>Aricia agestris</i>
Strandsennep	Grønbroget kålsommerfugl	<i>Pontia daplidice</i>
Tidsler	Tidselsommerfugl	<i>Vanessa cardui</i>
Tormentil	Spættet bredpande	<i>Pyrgus malvae</i>
Vejbred	Sekspletlet køllesværmer	<i>Zygaena filipendulae</i>
	Okkergul pletvinge	<i>Melitaea cinxia</i>
Vikke	Lille køllesværmer	<i>Zygaena lonicerae</i>
Violer	Brunlig perlemorssommerfugl	<i>Boloria selene</i>
	Kejserkåbe	<i>Argynnis paphia</i>
	Markperlemorssommerfugl	<i>Argynnis aglaja</i>
Ærenpris	Okkergul pletvinge	<i>Melitaea cinxia</i>
Træer		
Birk	Sørgekåbe	<i>Nymphalis antiopa</i>
Bævreasp	Sørgekåbe	<i>Nymphalis antiopa</i>
Eg	Blåhale	<i>Favonius quercus</i>
Elm	Det hvide c	<i>Polygonia c-album</i>
	Det hvide w	<i>Satyrrium w-album</i>
Mirabelle	Guldhale	<i>Thecla betulae</i>
Pil	Det hvide c	<i>Polygonia c-album</i>
	Sørgekåbe	<i>Nymphalis antiopa</i>
Seljepil	Iris	<i>Apatura iris</i>
Tørst	Citronsommerfugl	<i>Gonepteryx rhamni</i>
	Skovblåfugl	<i>Celastrina argiolus</i>
Vrietorn	Citronsommerfugl	<i>Gonepteryx rhamni</i>
Lianer		
Gedeblad	Hvid admiral	<i>Limenitis camilla</i>
Humle	Dagpåfugleøje	<i>Inachis io</i>
	Det hvide c	<i>Polygonia c-album</i>
Vedbend	Skovblåfugl	<i>Celastrina argiolus</i>
Græsser		
Bjerg rørhvene	Stor bredpande	<i>Ochlodes sylvanus</i>
Blåtop	Stor bredpande	<i>Ochlodes sylvanus</i>

Larvernes værtsplanter	Dansk navn	Latinsk navn
Bølget Bunke	Vejrandøje	<i>Lasiommata megera</i>
Engrottehale	Stregbredpande	<i>Thymelicus lineola</i>
	Stor bredpande	<i>Ochlodes sylvanus</i>
Fløjlsgæs	Skovrandøje	<i>Pararge aegeria</i>
	Stregbredpande	<i>Thymelicus lineola</i>
Fåresvingel	Okkergul randøje	<i>Coenonympha pamphilus</i>
	Sandrandøje	<i>Hipparchia semele</i>
Hjælme	Sandrandøje	<i>Hipparchia semele</i>
Hundegræs	Engrandøje	<i>Aphantopus hyperantus</i>
	Skovrandøje	<i>Pararge aegeria</i>
	Vejrandøje	<i>Lasiommata megera</i>
	Stor bredpande	<i>Ochlodes sylvanus</i>
Hvene	Græsrandøje	<i>Maniola jurtina</i>
Krybende hestegræs	Stregbredpande	<i>Thymelicus lineola</i>
Opret hejre	Engrandøje	<i>Aphantopus hyperantus</i>
Rapgræs	Græsrandøje	<i>Maniola jurtina</i>
Rottehale	Sandrandøje	<i>Hipparchia semele</i>
Rød svingel	Engrandøje	<i>Aphantopus hyperantus</i>
Skovstilkaks	Engrandøje	<i>Aphantopus hyperantus</i>
	Skovrandøje	<i>Pararge aegeria</i>
Stikaks	Stor bredpande	<i>Ochlodes sylvanus</i>
Svingel	Græsrandøje	<i>Maniola jurtina</i>
	Vejrandøje	<i>Lasiommata megera</i>
Dværgbuske / buske		
Hedelyng	Foranderlig blåfugl	<i>Plebeius idas</i>
	Argusblåfugl	<i>Plebejus argus</i>
Klokkelyng	Argusblåfugl	<i>Plebejus argus</i>
Mosebølle	Skovblåfugl	<i>Celastrina argiolus</i>
Slåen	Guldhale	<i>Thecla betulae</i>
Afgrøder		
Kål, Raps, Kålroer og andre korsblomstrede	Lille kålsommerfugl	<i>Pieris rapae</i>
	Stor kålsommerfugl	<i>Pieris brassicae</i>